

**Sotilaspusero (kesäpusero m/36) -**

**Finnish Defence Forces Summer Tunic M/36, 1942<sup>1</sup>**

Under the Finnish *Copyright Act*<sup>2</sup>, section 44, the copyright in a work made public without mention of the author's name or generally known pseudonym or pen name shall subsist until 70 years have elapsed from the year in which it was made public. Furthermore, there shall be no copyright in works not considered original works of art, such as patterns and formulas.

Reproduced in 300 DPI. Uploaded on 27 July 2020 to Traditional.fi.

---

<sup>1</sup>Original at Vaatturi: Pukuteollisuuden harjoittajain äänenkannattaja 4/1942. Page 56. ISSN 0356-8083.

<sup>2</sup>*Copyright Act (404/1961)*

Vedä sk. viiva alas 27:stä saat pisteen 28.

Aseta lapamitta C:stä 27, joka tässä tapauksessa on  $13\frac{1}{4}$  t ja vedä viiva ylös.

D—27 =  $\frac{1}{2}$  t. Vedä sk. viiva ylös D:stä.

29—28 on  $\frac{1}{4}$  osaa koko vyötärön mit. vähennettynä  $\frac{1}{4}$  t.

30 on puolivälissä 29—28.

31 on „ 24—27.

Yhdistä viivalla 30 ja 31 ja vedä viiva ylös.

Piste 32 saadaan asettamalla etukorkeus mitta +  $\frac{3}{4}$  t 20:tä A. ja 27:stä 32.

33—12 =  $\frac{1}{6}$  Rm. jaosta +  $3\frac{1}{2}$  t.

Yhdistä 32—33.

34—32 =  $\frac{3}{8}$  t vähemmän kuin olkapään leveys selkäkappaleessa.

Piirusta olkapään sauma ja hianreikä. Vedä sk. viiva eteenpäin 32:sta linjalla 30—31.

35—32 =  $\frac{1}{6}$  Rm. +  $\frac{1}{2}$  t.

Vedä käyrä viiva 35:stä 25.

36—35 =  $\frac{1}{6}$  Rm.

37—38 =  $\frac{1}{8}$  Rm. —  $\frac{1}{2}$  t.

Yhdistä 36—37 ja piirusta kaulan aukko.

38—25 =  $1\frac{1}{2}$  t.

39—29 =  $1\frac{1}{4}$  t, joka on  $\frac{1}{4}$  t vähemmän kuin 38—25.

40—28 =  $\frac{1}{2}$  t, josta tulee aina  $\frac{1}{8}$  t jokaisen tuuman osalle minkä vyötärö on rintaa pienempi.

Aseta suorakulma pisteisiin 40—39 ja vedä sk. viiva alas saat pisteen 41.

42—39 on sama välimatka kuin 15—16 takakappaleessa.

43—42  $\frac{1}{8}$  Rm. —  $\frac{1}{2}$  t.

Vedä lyhyt sk. viiva taaksepäin 43:sta.

44—41 on sama kuin 38—23.

Aseta lantiomitta 45—E ja 44:stä 46 ja piirusta selkäkappaleella etukappaleen sivusauma.

48—16 on sama kuin 15—16.

Piirusta etukappaleen alareuna ja sisään leikkaus kainalon alle, niin on piirustukseksi valmis.

Huom. Lyhennyksiä.

sk.) = suorakulma.

Rm.) = Rinnan ympäryys mitta.

t.) = tuuma, tuumaa.

Vm.) = Vyötärön mittaa.

## Sotilaspusero.

### Mitat.

Selän pituus	43 sm.
Koko „	67 „
Rinnan ympäryys	96 „
Vyötäisten „	86 „
Lantion „	100 „

### Piirustusohjeet.

Piirrä suorakulma P<sub>1</sub> A H.

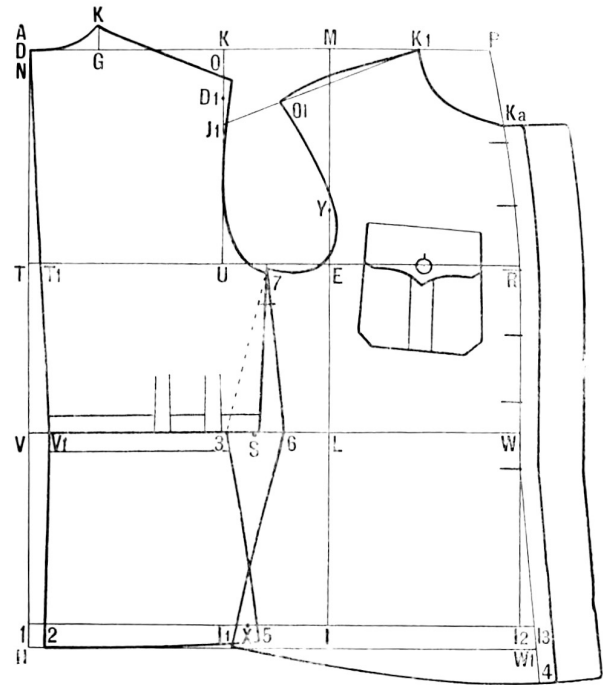
D—T =  $\frac{3}{8}$  puolta rinnan ympärystä + 6 sm (24).

N—V = selän pituus (43).

N—H = koko pituus (67).

V—I =  $\frac{1}{2}$  selän pituutta (21,5).

A—J =  $\frac{3}{8}$  rinnan ympärystä + 4 sm (20) tai selän leveys + 3,5 sm.



J—M =  $\frac{1}{4}$  rinnan ympärystä (12) tai A—M = hihareian etuus + 5 sm.

M—K<sub>1</sub> =  $\frac{1}{5}$  rinnan ympärystä +  $\frac{1}{2}$  sm (10,1).

K<sub>1</sub>—P =  $\frac{1}{8}$  rinnan ympärystä + 2 sm (8).

Vedä suorakulmaviivat T, V, I, H, J ja M:stä.

N—G =  $\frac{1}{8}$  rinnan ympärystä + 2 sm (8).

G—K =  $\frac{1}{3}$  N—G (2,7).

V—V<sub>1</sub> = 2,5 sm.

I—2 = 2 sm.

T<sub>1</sub>—R = rinnan ympäryys + 6 sm (54).

L—W =  $\frac{1}{2}$  vyötäisten ympärystä (21,5).

Vedä keskiviiva P<sub>1</sub>—R—W—12.

12—13 = 1,5 sm.

Alimmainen nappireikä on 4,5 sm alapuolella W:n, jotka siitä keskiviivaa 13 kautta 4:ään.

P—K<sub>a</sub> =  $\frac{1}{6}$  rinnan ympärystä +  $\frac{1}{2}$  sm (8,5).

W<sub>1</sub>—4 = 4 sm.

U—D<sub>1</sub> =  $\frac{1}{4}$  rinnan ympärystä + 7 sm (19).

D<sub>1</sub>—O = 2,5 sm.

D<sub>1</sub>—J<sub>1</sub> =  $\frac{1}{12}$  rinnan ympärystä — 1 sm (3).

E—Y =  $\frac{1}{8}$  „ „ (6).

O:sta ulos 1 sm.

Mittaa selkäkappaleen olkapään sauma, etukappaleen on sama.

Kaarra K—O<sub>1</sub> apuviivasta ylöspäin vähän.

U—7 =  $\frac{1}{2}$  U—E—1 sm.

I—X = E—7 + 2 sm.

7 ja X vastaan asetaan viivotin ja merkitään siitä  $\frac{1}{2}$  sm vasemmalle piste S.

Lantiolla mitataan 2—12 53,5 sm. Tarvittava määrä on lantion ympäryys 50 + 6 sm = 56 sm. Puuttuu siis 2,5 sm, joka on tasan X pisteen kahden puolen.

Vyötäisillä mitataan V<sub>1</sub>—W 53 sm, Tarvittava määrä on vyötäisten ympäryys 43 + 4 sm = 47 sm. Tässä on liikaa 6 sm, joka on tasan S pisteen kahden puolen.